

## Сохранение усадебных церквей (на примере Санкт-Петербургской губернии)

*Е.А. Чиркина, Н.А. Акулова*

*Санкт-Петербургский государственный архитектурно-строительный университет*

**Аннотация:** Церковь занимала важнейшее место в жизни владельцев усадьбы. Она становилась местом крещения, венчания, упокоения. Утратив свою историческую значимость, усадьбы и церкви превратились в «памятник истории и культуры» и часто пребывают в аварийном состоянии. В статье рассматриваются основные характеристики церквей «усадб высшей знати» Санкт-Петербургской губернии, сущность их идентичности. Описываются предложения по сохранению церквей в усадьбах «Марьино», «Ропша» и «Пятая Гора», основанные на анализе объемно-пространственных, градостроительных и ценностных характеристик.

**Ключевые слова:** усадебные церкви, руинированные церкви, усадьбы высшей знати, Санкт-Петербургская губерния, Марьино, Ропша, Пятая Гора, сохранение.

Сегодня культурная политика Российской Федерации ставит в приоритет сохранение исторического наследия. Церкви усадеб, расположенных вблизи Санкт-Петербурга, находятся под пристальным вниманием органов охраны памятников и общества, пребывая в исправном состоянии. Тогда как усадебные церкви в отдаленных районах Ленинградской области стремительно разрушаются и нуждаются в защите.

Вопросам изучения усадебного наследия посвящен ряд исследований. Систематизация исторических материалов по усадьбам Санкт-Петербургской губернии представлена в трудах Н.В. Мурашовой [1]. Методы сохранения усадеб предложены Н. И. Завьяловой [2]. Проблемы приспособления исторических поместий для современного использования рассмотрены в работах И.Л. Коробицыной [3], М.В. Нащокиной [4]. Наиболее близки теме данной статьи исследования Е.А. Козыревой [5] и Е.Ю. Шуваевой [6], которые систематизируют все «усадьбы высшей знати» Санкт-Петербургской губернии, описывают их планировочные и типологические особенности, этапность формирования, дают проектные предложения.

При этом вопрос сохранения усадебных церквей один из наименее разработанных. Причина этого, вероятно, в ограниченном понимании

явления усадьбы как в словаре В.И. Даля: «господский дом на селе со всеми ужожами, садом, огородом и прочим» [7]. При том, что накопленный опыт в исследовании усадьбы позволяет воспринимать ее как своего рода «уменьшенную модель мира», а церковь в ней – «душа».

Зачастую церковь становилась одним из первых сооружений на усадебной территории. Сегодня чаще всего при восстановлении усадеб о церквях думают в последнюю очередь. Во-первых, часто церкви юридически уже не принадлежат усадебному комплексу. Во-вторых, сказываются почти семидесятилетние гонения на религию. Утратив свою историческую значимость, усадьбы и церкви превратились в «памятник истории и культуры» и часто пребывают в запустении.

Цель работы – предложить обоснованные рекомендации по сохранению усадебных церквей Санкт-Петербургской губернии.

Определены следующие задачи:

1. Рассмотреть основные характеристики усадебных церквей.
2. Выявить три наиболее ценных церкви для конкретных усадеб и для Ленинградской области в целом.
3. Дать предложения по сохранению выбранных церквей, основанные на анализе индивидуальных характеристик.

Предметом исследования являются церкви в «усадебных высшей знати» Санкт-Петербургской губернии. «Усадьбы высшей знати» – это крупные усадебные комплексы, владельцами которых являлись представители высших титулов русского дворянства (великие князья, князья, графы, бароны) и представители первых четырех рангов «Табели о рангах» [5, 6]. Характерными чертами «усадеб высшей знати» были масштабность и репрезентативность. Этот фактор во многом влиял на архитектуру и смысловую нагрузку церкви.

---

Усадебное строительство начинает активно развиваться после издания «Указа о вольности дворянства» Петром III в 1762 году, освобождавшего дворян от обязательной военной службы. До этого усадьбы редко использовались ими для постоянного проживания [5]. С первым приказом 1727 года о послаблениях служилым людям появляются и первые церкви в усадьбах. Среди церкви в «Гостилицах», «Дылицах» и «Васильково». Пик строительства церквей приходится на период с 1837 по 1900 годы (Рис. 1, 2).



Рис. 1. Схема этапов постройки церквей в «усадебных высшей знати» Санкт-Петербургской губернии. Авторская разработка по [1,5,6]

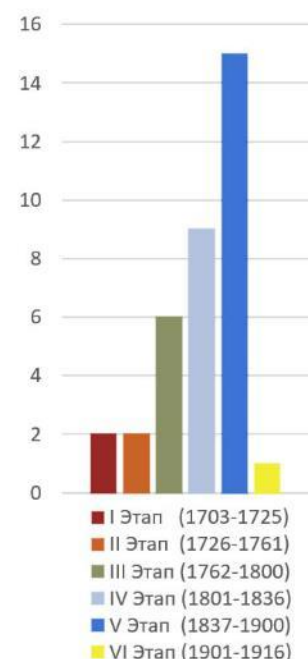


Рис. 2. Соотношение усадебных церквей по времени постройки

Структура усадьбы складывалась из четырех зон:

1. Ядро (господский дом, парадная зона, подъездная аллея);
2. Религиозные сооружения (церковь, часовня). Зачастую церковь находилась в главном ядре и занимала доминирующее положение.
3. Садово-парковая зона (парк, оранжереи);
4. Служебно-хозяйственная зона (службы, конюшни, ледники).

Церковь в «усадьбе высшей знати», в отличие от домово́й церкви императорской усадьбы наподобие Ораниенбаума, Петергофа или Царского Села [7], была отдельным сооружением и взаимодействовала с остальными постройками лишь визуально: за счет единого стилевого решения, доминирования над ландшафтом и пребывания в роли видовой точки. Она располагалась на возвышенном месте и по возможности у воды.

В отличие от приходских храмов, усадебные храмы несли печать личных амбиций владельцев [8]. В их архитектуре и образе проявлялись не только общие тенденции, но и мировоззренческие установки владельца, что делало проект каждой усадебной церкви уникальным.

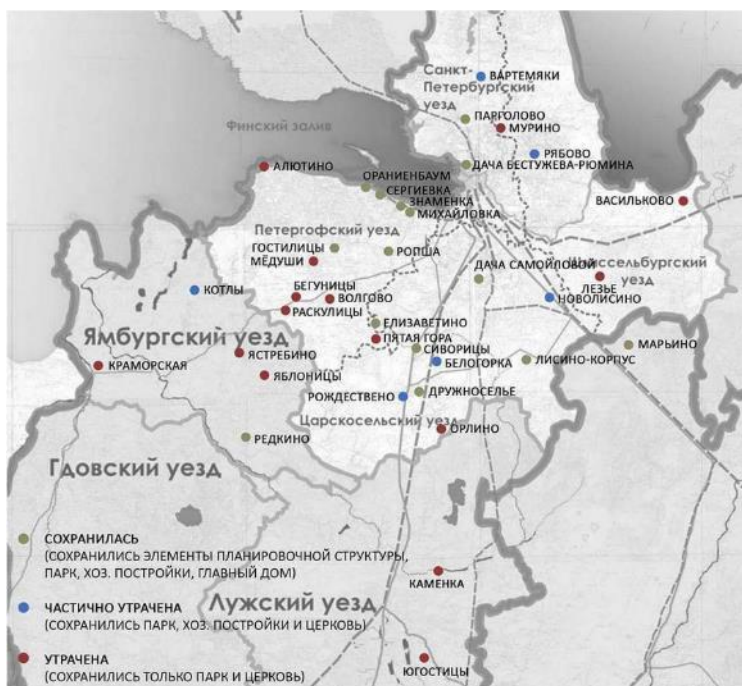


Рис. 3. Схема сохранности церквей в «усадьбах высшей знати» Санкт-Петербургской губернии.

Авторская разработка по [1,5,6]

В ходе исследования из порядка 270 «усадб высшей знати», находящихся на территории Санкт-Петербургской губернии, было выявлено 36 усадеб с частично / сохранившимися церквями. Из них 60% усадеб и 50% церквей разрушены (Рис. 3, 4, 5). Церкви проанализированы по

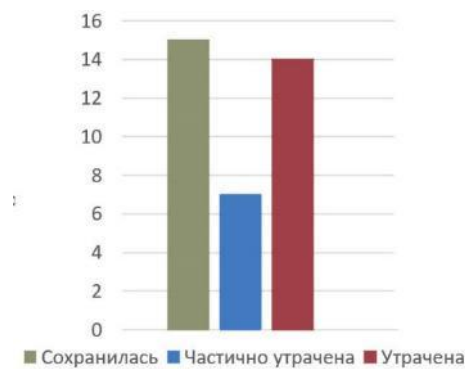


Рис. 4. Сохранность усадеб

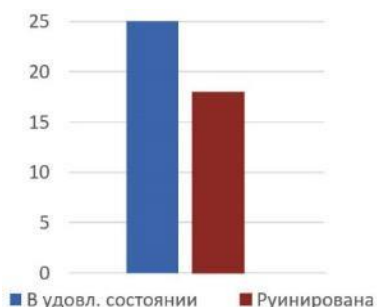


Рис. 5. Сохранность усадебных церквей

градостроительным и объемно-планировочным характеристикам. Отобрано 3 руинированных церкви, обладающие рядом ценностных характеристик для конкретных усадеб и Ленинградской области.

При детальной разработке церквей усадеб «Марьино», «Ропша» и «Пятая Гора» проводился их обмер и фотофиксация. Была отмечена основная проблема, объединяющая все три церкви – утраченное декоративное убранство интерьера и отсутствие документальных сведений о нем [9]. Оптимальным вариантом для всех церквей будет воссоздание интерьеров по историческим аналогам, учитывая стилистику здания.

Далее были собраны исторические сведения из архивов Санкт-Петербурга и сетевых источников. Целью этого этапа стало:

1. Сравнение результатов натурного исследования и архивных данных;
2. Определение этапов изменения здания во времени;
3. Определение оптимального периода для реставрации.

**Церковь в усадьбе Строгановых-Голицыных «Марьино»** (рис. 6, 7), построенная в 1831 году, стала семейной усыпальницей.

Церковь представляет собой однефную базилику из красного кирпича в неоготическом стиле с элементами русского зодчества [10].



Рис. 6. Церковь в усадьбе «Марьино». Фотография автора, апрель 2022

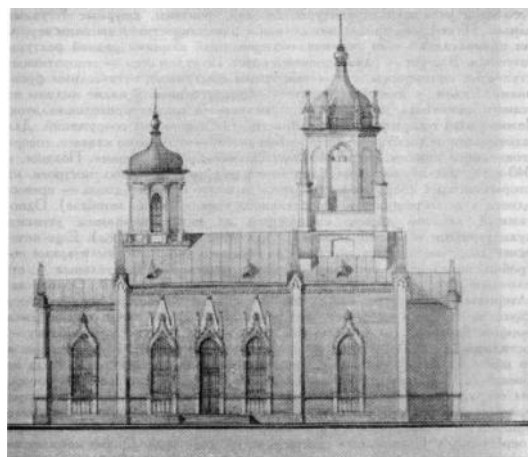


Рис. 7. Проектный фасад церкви, арх. П.С. Садовников [10]



Западная часть венчалась двухъярусной колокольной. Силуэт купола с "коронай" из малых башенок эффектно выделяется в окружающем пейзаже.

Церковь имеет статус федерального памятника, но несмотря на него, находится в аварийном состоянии: утрачены главка и покрытие. Это один из немногих примеров неоготики в Ленинградской области и Санкт-Петербурге.

При проведенных исследованиях обнаружено достаточно архивных данных о первоначальном облике церкви, чтобы провести целостную реставрацию в первоначальном объемно-композиционном решении с возвращением культовой функции. У объекта есть приход и освоенная среда вокруг, а также крупный населенный пункт рядом (г. Тосно). Церковь усилит туристический потенциал усадьбы [11], которая сегодня активно развивается как отель, и станет культурной точкой притяжения населенного пункта. Его живописный ландшафт вновь обретет градостроительную доминанту.

**Церковь в усадьбе Ф.Ю. Ромодановского «Ропша»** (рис. 8, 9) была сооружена в XVII в., когда Копорский уезд перешел во власть Швеции. Есть версия, что церковь была заложена во времена Александра Невского еще в XIII в. Одержав победу в Северной войне, Петр I строит дворец в Ропше, дарит усадьбу своему сподвижнику, и церковь становится усадебной [12].

Здание церкви стоит на холме. Она представляет собой однефную базилику из серого известняка и кирпича. Над западной частью возвышается колокольня. Церковь окружает многовековое многослойное кладбище.

Ропшинскую церковь называют единственным сохранившимся в России примером сочетания русского и шведского средневекового храмостроения. Она имеет статус федерального памятника, а также объекта культурного наследия ЮНЕСКО, однако почти полностью разрушена. Утрачены шпиль колокольни, вся центральная часть, главка над восточной частью и покрытие. Комплекс усадьбы также разрушен, работы по его сохранению не ведутся.

---

После проведенных исследований предлагается фрагментарная реставрация с восстановлением утраченных деталей (шпиль и главка) с сигнацией новых реставрационных включений [13] (основной материал объема – известняк, новый – кирпич). У объекта есть освоенная среда и приход, нуждающийся в кладбищенской церкви. Исторический город Ропша имеет потенциал стать одним из главных центров туризма в области [11].



Рис. 8. Церковь в усадьбе «Ропша».

Фотография автора, октябрь 2022



Рис. 9. Церковь в Ропше.

Литография, 1850 г. [12]

**Церковь в усадьбе Брискорнов «Пятая гора»** (рис. 10, 11) построена в 1830 году и представляет собой ротонду – редкий для России тип храма.

Церковь имеет статус регионального памятника, при этом находится в аварийном состоянии. Утрачена часть ограждающих конструкций и купол.

Оптимально приспособление церкви под музей, так как прихода вблизи нет, но объект туристически привлекателен. Учитывая тяжелое состояние церкви, предлагается провести консервацию с фрагментарной реставрацией и сооружение стеклянного купола в исторических формах, опирающегося на вновь монтируемые металлические стойки. Утраты восполнить стеклянными ограждающими конструкциями, создав «проницаемость» руины [14].

В ходе работ необходимо укрепить бутовую кладку, а также фундаменты и грунты, которые были причиной преждевременного разрушения церкви. Организовать инфраструктуру для функционирования музея (дороги, пешеходные дорожки, автостоянки, хозяйственные площадки, тротуары, кафе).



Рис. 10. Церковь в усадьбе «Пятая Гора».

Фотография автора, октябрь 2022

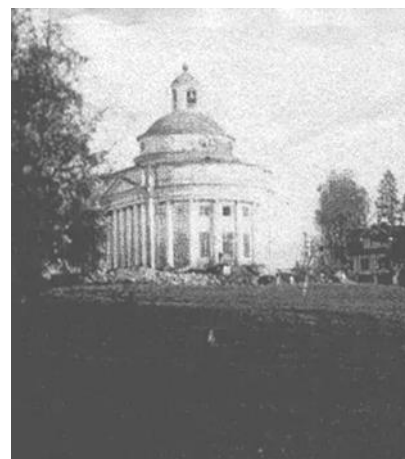


Рис. 11. Архивное фото

1930-х гг. [15]

**Выводы.** Изученный материал позволяет сделать вывод, что значимость церквей в усадьбах велика. Сегодня важно сохранить ту малую долю усадебных церквей, которая осталась свидетельством богатого, но уже утраченного социального и духовного пласта. При этом делать это комплексно, во взаимосвязи с парковой структурой и другими постройками. Сохранение усадебного наследия обосновывается с точки зрения сохранения национальной идентичности и создания освоенных культурных пространств.

Предложенные рекомендации по сохранению руинированных церквей в усадьбах «Марьино», «Ропша» и «Пятая Гора» лягут в основу комплексного проектного предложения и привлекут внимание к усадебному наследию у общества, органов охраны и инвесторов.



## Литература

1. Мурашова Н.В. Сто дворянских усадеб Санкт-Петербургской губернии: исторический справочник. СПб.: Выбор, 2005. 399 с.
2. Завьялова Н.И. Усадебный ландшафт. Комплексные методы сохранения // Русская усадьба: сборник ОИРУ. № 10 (26). М.: Жираф, 2004. С. 77–100.
3. Коробицына И.Л. О комплексном подходе к возрождению усадеб Кузьминки и Люблино // Русская усадьба: сборник ОИРУ. № 13. М.: Жираф, 2008. С. 59–64.
4. Нащокина М.В. Проблемы сохранения и реставрации усадебного наследия Подмосковья // Русская усадьба: сборник ОИРУ. № 15 (31). М.: Жираф, 2009. С. 25–30.
5. Козырева Е.А. Усадьбы высшей знати в ближних уездах Санкт-Петербургской губернии в XVIII – начале XX веков: диссертация на соискание ученой степени кандидата архитектуры: дис. ... канд. арх. наук: 2.1.11. СПб. Санкт-Петербургский архитектурно-строительный университет. 2022. 583 с.
6. Шуваева Е.Ю. Усадьбы высшей знати в дальних уездах Санкт-Петербургской губернии в XVIII – начале XX веков: диссертация на соискание ученой степени кандидата архитектуры: дис. ... канд. арх. наук: 2.1.11. СПб. Санкт-Петербургский архитектурно-строительный университет. 2022. 346 с.
7. Лётин В.А. Храм как часть репрезентативного пространства усадебного универсума: дворцовый дискурс // Ярославский государственный театральный институт. 2011. № 5 (43). С. 244–248.
8. Лётин В.А. Место усадебного храма в иеротопическом пространстве // Ярославский педагогический вестник. 2011. № 3. С. 263–267.

9. Москаленко А.И. Проблемы, возникающие при восстановлении церковей на примере церкви села Петровка // Инженерный вестник Дона. 2017. № 4. URL: [ivdon.ru/ru/magazine/archive/n4y2017/4621](http://ivdon.ru/ru/magazine/archive/n4y2017/4621).
10. Наумова А.Н. Крепостной архитектор П.С. Садовников // Архитектурное наследие и реставрация: Реставрация памятников истории и культуры России. М., 1984. С. 201–216.
11. Лутченко С.И. Планировочный и природный каркасы региона, как основа для формирования туристско-рекреационных зон // Инженерный вестник Дона. 2021. № 10. URL: [ivdon.ru/ru/magazine/archive/n10y2021/7241](http://ivdon.ru/ru/magazine/archive/n10y2021/7241).
12. Павлова М. А. Ропша : история дворцового комплекса. СПб.: Государственный музей-заповедник Петергоф, 2017. 495 с.
13. Mihaylov T., Andreeva E., Vadinska A. Conservation, Restoration and Adaptation of Church «St. Paraskeva»: Upper Mississippi River System, Iowa: ArchDaily, 2014. URL: [archdaily.com/573012/conservation-restoration-and-adaptation-of-church-st-paraskeva-te-architects](http://archdaily.com/573012/conservation-restoration-and-adaptation-of-church-st-paraskeva-te-architects).
14. Zelli, F., 2013. Oltre la rovina. Il progetto contemporaneo in ambito archeologico, Tesis doctoral Universidad de Valladolid. 540 p.
15. Арабоглы М.А. "Пятая гора" сенатора Брискорна // Русская усадьба: сборник ОИРУ. № 7 (23). М: Жираф, 2000. С. 182 - 189.

### References

1. Murashova N.V. Sto dvoryanskih usadeb Sankt-Peterburgskoj gubernii: istoricheskij spravochnik [One hundred noble estates of St. Petersburg province: historical guide]. Sankt-Peterburg: Vybor, 2005. 399 p.
2. Zav'yalova N.I. Russkaya usad'ba: sbornik OIRU. № 10 (26). Moskva: Zhiraf, 2004. pp. 77–100.
3. Korobicyna I.L. Russkaya usad'ba: sbornik OIRU. №. 13. Moskva: Zhiraf, 2008. pp. 59–64.
4. Nashchokina M.V. Russkaya usad'ba: sbornik OIRU. № 15 (31). Moskva: Zhiraf, 2009. pp. 25–30.

5. Kozyreva E.A. Usad'by vysshej znati v blizhnih uezdah Sankt-Peterburgskoj gubernii v XVIII – nachale XX vekov. [Manors of the highest nobility in the nearby counties of St. Petersburg province in the XVIII – early XX centuries]. Sankt-Peterburgskij arhitekturno-stroitel'nyj universitet. 2022. 583 p.
6. Shuvaeva E.YU. Usad'by vysshej znati v dal'nih uezdah Sankt-Peterburgskoj gubernii v XVIII – nachale XX vekov. [Manors of the highest nobility in the remote counties of St. Petersburg province in the XVIII – early XX centuries]. Sankt-Peterburg. 2022. 346 p.
7. Lyotin V.A. Yaroslavskij pedagogicheskij vestnik. 2011. № 3. pp. 263–267.
8. Lyotin V.A. Yaroslavskij gosudarstvennyj teatral'nyj institut. 2011. № 5 (43). pp. 244–248.
9. Moskalenko A.I. Inzhenernyj vestnik Dona. 2017. № 4. URL: [ivdon.ru/ru/magazine/archive/n4y2017/4621](http://ivdon.ru/ru/magazine/archive/n4y2017/4621).
10. Naumova A.N. Arhitekturnoe nasledie i restavraciya: Restavraciya pamyatnikov istorii i kul'tury Rossii. Moskva, 1984. pp. 201-216.
11. Lutchenko S.I. Inzhenernyj vestnik Dona. 2021. № 10. URL: [ivdon.ru/ru/magazine/archive/n10y2021/7241](http://ivdon.ru/ru/magazine/archive/n10y2021/7241).
12. Pavlova M. A. Ropsha: istoriya dvorcovogo kompleksa. [ Ropsha: the history of the palace complex]. Sankt-Peterburg: Gosudarstvennyj muzej-zapovednik Petergof, 2017. 495 p.
13. Mihaylov T., Andreeva E., Vadinska A. ArchDaliy, 2014. URL: [archdaily.com/573012/conservation-restoration-and-adaptation-of-church-st-paraskeva-te-architects](http://archdaily.com/573012/conservation-restoration-and-adaptation-of-church-st-paraskeva-te-architects).
14. Zelli, F., 2013. Tesis doctoral Universidad de Valladolid. 540 p.
15. Arabogly M.A. Russkaya usad'ba: sbornik OIRU. № 7 (23). Moskva: Zhiraf, 2000. pp. 182 - 189.